

LE CANCER DU SEIN

2.

les traitements adjuvants



Le cancer du sein touche chaque année en France plus de 40 000 femmes. Comme vous elles sont confrontées à de nombreuses informations délivrées en un temps trop court par l'équipe soignante qui vous suit et se retrouvent donc un peu submergées.

C'est donc pour vous aider à décrypter l'ensemble de ces informations que nous avons souhaité créer cette bande dessinée.

Son objectif est de vous donner simplement les réponses à certaines questions posées par la majorité des femmes et de vous donner les explications dont vous avez besoin pour aborder votre prise en charge.

En tant que spécialiste du cancer du sein, je vous recommande de lire cette bande dessinée mais aussi de la faire lire à votre entourage, famille et amis.

Par ailleurs, je vous encourage personnellement dans votre lutte contre cette maladie car je vous précise qu'elle se soigne et peut se guérir d'autant plus facilement qu'elle est décelée tôt.

Docteur Marc Spielmann

A handwritten signature in brown ink, consisting of several loops and a long tail, positioned to the right of the name 'Docteur Marc Spielmann'.

**Cette bande dessinée a été réalisée grâce
au soutien du laboratoire Roche.**

LE CANCER DU SEIN

2.

les traitements adjuvants

*Scénario et texte : Jacqueline Ducrot
Dessins et mise en couleur : Patrick Larme
www.patricklarme.com*



Nous remercions pour la relecture de ce document :

Le Docteur Marc Spielmann, oncologue médical, Institut Gustave Roussy, Villejuif

Le Professeur Gilles Freyer, chef du service d'oncologie, Centre Hospitalier Lyon Sud

Pascale Gerbert-Gaillard, infirmière de consultation, service du Pr. Gilles Freyer,
Centre Hospitalier Lyon Sud

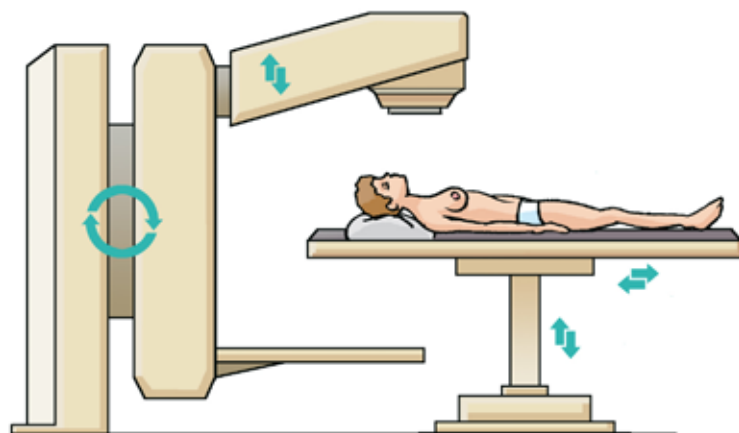
Anne-Laure Bertoli, infirmière de consultation, service du Pr. Gilles Freyer, Centre Hospitalier Lyon Sud

Le principal traitement du cancer du sein est la chirurgie ; grâce aux progrès scientifiques et techniques et au dépistage précoce permettant le plus souvent de découvrir des tumeurs très petites, il est souvent possible de conserver le sein et de n'enlever que la tumeur elle-même.

La chirurgie « **conservatrice** » doit s'accompagner le plus souvent de traitements complémentaires, dits « **adjuvants** », afin d'éliminer toute cellule cancéreuse et de prévenir ainsi le risque de récurrence du cancer.

Il existe plusieurs types de traitements qui sont définis et adaptés en fonction de chaque patiente, de son âge, ainsi que du degré d'évolution et du type de la tumeur ; ceci explique les différences entre les traitements proposés ; le dossier de chaque patiente est analysé et discuté avec elle-même et l'équipe médicale pluridisciplinaire : médecin oncologue, chirurgien, radiothérapeute...

1) la radiothérapie : elle est de règle lorsque le sein a été conservé.



Elle consiste en l'émission de rayons sur une zone délimitée, préalablement repérée par de petits tatouages.

Les rayons émis détruisent d'éventuelles cellules cancéreuses pouvant persister et les empêchent de se reproduire.

Les progrès techniques actuels permettent de cibler parfaitement la partie à irradier et de préserver au maximum les cellules saines.

Les doses administrées sont variables d'une personne à l'autre mais le plus souvent il s'agit de séances courtes (environ 5 minutes) en moyenne 5 jours par semaine et il n'est pas nécessaire d'être hospitalisée. Parfois, selon les personnes, quelques rougeurs ou irritations cutanées peuvent se produire, parlez-en alors à l'équipe de radiothérapie qui vous conseillera une pommade appropriée.

2) l'hormonothérapie : la croissance de certains cancers est stimulée par les hormones sexuelles féminines (*oestrogènes*).

- Il est possible de freiner la tumeur en empêchant la fabrication des oestrogènes par les ovaires.

Ce type de traitement médicamenteux est tout à fait bien supporté et peut venir en complément des autres traitements lorsque la tumeur possède ce que l'on appelle des « récepteurs hormonaux ».

Ces récepteurs sont visibles lorsque le médecin anatomopathologiste observe la tumeur au microscope.

- on peut aussi empêcher la fixation des oestrogènes du sang sur les cellules tumorales en donnant un médicament per os ("les anti oestrogènes").

3) la chimiothérapie est de loin le traitement adjuvant le plus redouté des patientes notamment par ses effets secondaires connus d'un large public : chute des cheveux, nausées voire vomissements et fatigue.



C'est pourquoi cette bande dessinée y est plus spécialement consacrée. En effet, il existe de nombreux tabous liés d'une part à l'image du cancer et au terme de « **chimiothérapie** » dont l'étymologie ne signifie pas « **traitement anti-cancéreux** » mais « **traitement chimique** », donc médicamenteux : ce terme s'applique également au traitement de n'importe quelle maladie et cela nous rappelle aussi que **le cancer est une maladie comme les autres qui guérit dans la majorité des cas**.

La médecine progresse de jour en jour, les traitements sont de plus en plus efficaces et mieux supportés. De nouveaux traitements sont porteurs d'espoir et viennent encore renforcer dans de nombreux cas l'efficacité de la chimiothérapie (*ils sont également évoqués dans cette bande dessinée*). Il est très important que chaque malade réunisse toutes ses forces pour lutter contre la maladie ; un esprit combatif et un bon moral aident à mieux supporter cette épreuve. On peut aussi parfois être stressée ou angoissée et, si c'est le cas, il ne faut pas hésiter à vous confier à l'équipe soignante qui est là pour répondre à toutes vos questions.

NICOLE A ÉTÉ OPÉRÉE D'UN CANCER DU SEIN DÉCELÉ À SON DÉBUT. LE CHIRURGIEN A ENLEVÉ SEULEMENT LA TUMEUR ET LES TISSUS AVOISINANTS. IL A PU CONSERVER LE SEIN. DANS SON CAS UN TRAITEMENT DE CHIMIOTHÉRAPIE EST NÉCESSAIRE POUR ÉVITER UNE RÉCIDIVE ; CELUI-CI EST COMMENCÉ QUELQUES SEMAINES APRÈS L'OPÉRATION...



NICOLE ARRIVE À L'HÔPITAL POUR SA PREMIÈRE SÉANCE...



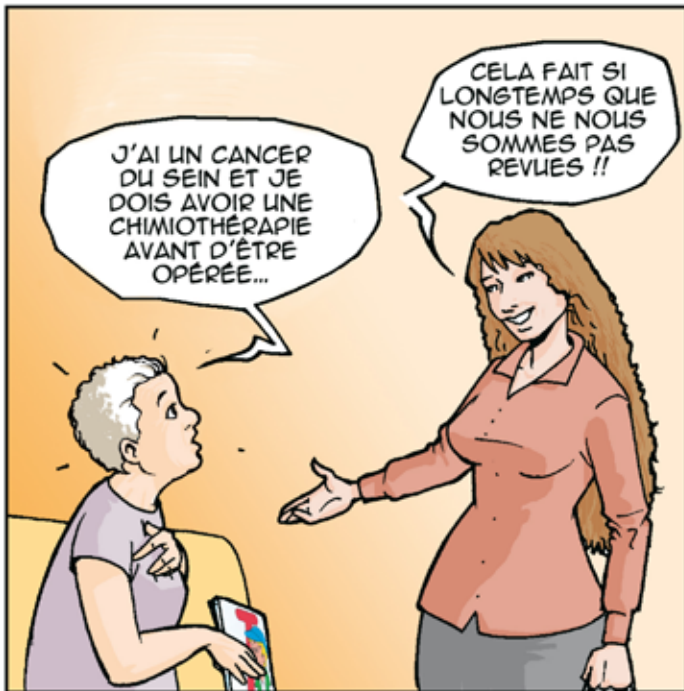
NICOLE !

MARIANNE !
TOI, ICI !!

QUE
T'ARRIVE-T-IL
?

J'AI UN CANCER
DU SEIN ET JE
DOIS AVOIR UNE
CHIMIOTHÉRAPIE
AVANT D'ÊTRE
OPÉRÉE...

CELA FAIT SI
LONGTEMPS QUE
NOUS NE NOUS
SOMMES PAS
REVUES !!



DEPUIS QUE J'AI PRIS MA RETRAITE,
J'AI UN PEU COUPÉ LES PONTS
AVEC TOUS CEUX DU BUREAU...

MAIS... ET TOI ?

TU ES MALADE
AUSSI
?



FIGURE-TOI
QUE MOI AUSSI
J'AI UN CANCER DU SEIN !
MAIS MOI, J'AI DÉJÀ ÉTÉ
OPÉRÉE ET JE COMMENCE
LA CHIMIO AUJOURD'HUI !



LE CHIRURGIEN M'A EXPLIQUÉ QUE,
DANS MON CAS,
LA CHIMIO AVANT L'OPÉRATION
PERMETTRA DE RÉDUIRE
LA TUMEUR...

LA TUMEUR EST
UN PEU GROSSE...
ET C'EST POUR ÉVITER
DE M'ENLEVER
TOUT LE SEIN !

MAIS
POURQUOI
?



DEMANDONS À ÊTRE
DANS LA MÊME CHAMBRE !
COMME CA, ON SE
SOUTIENDRA L'UNE
ET L'AUTRE !

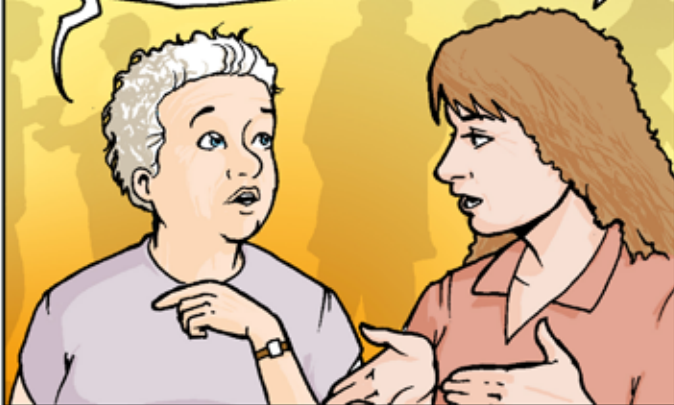
BONNE
IDÉE !



AUJOURD'HUI, ON DOIT M'INSTALLER
UNE CHAMBRE SOUS LA PEAU POUR
ADMINISTRER LA CHIMIO,
C'EST VRAIMENT IMPRESSIONNANT
CETTE CHOSE LÀ !!

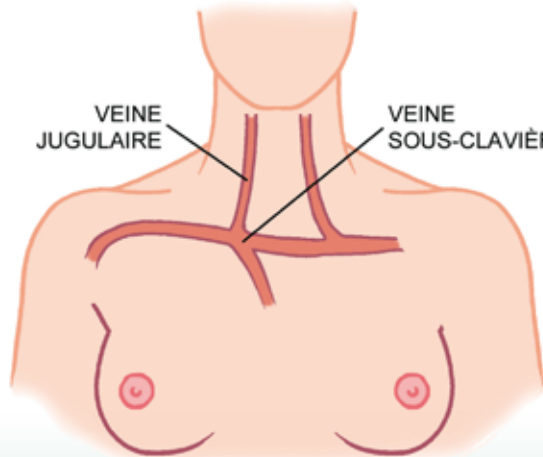
JE N'AI PAS
TRÈS BIEN COMPRIS...
TU PEUX
M'EXPLIQUER ?

AH OUI,
J'EN AI UNE
!



VEINE
JUGULAIRE

VEINE
SOUS-CLAVIÈRE



...EN FAIT, LORSQUE L'ON DOIT RECEVOIR,
COMME C'EST NOTRE CAS, UN TRAITEMENT
INTRAVEINEUX PENDANT PLUSIEURS SEMAINES
OU MOIS, IL EST PRÉFÉRABLE D'UTILISER
UNE GROSSE VEINE À FORT DÉBIT (VEINE CAVE),
ON Y INTRODUIT LE CATHÈTER (PETIT TUYAU)
EN PASSANT PAR LA VEINE JUGULAIRE
OU PAR LA VEINE SOUSCLAVIÈRE...

...CELA ÉVITE D'ABÎMER
LES VEINES DES BRAS ET,
DE PLUS, CELA NOUS PERMET
D'AVOIR UNE BEAUCOUP
PLUS GRANDE
LIBERTÉ DE MOUVEMENTS.



MAIS POUR POUVOIR
PONCTIONNER
CES GROSSES VEINES
EN TOUTE SÉCURITÉ,
IL EST NÉCESSAIRE
D'IMPLANTER SOUS
LA PEAU UN PETIT
BOÎTIER (CHAMBRE
D'INJECTION ⚡) ;
IL M'A ÉTÉ POSÉ
PAR LE CHIRURGIEN
AU BLOC OPÉRATOIRE
SANS M'ENDORMIR,
SEULEMENT AVEC
UNE ANESTHÉSIE
LOCALE...

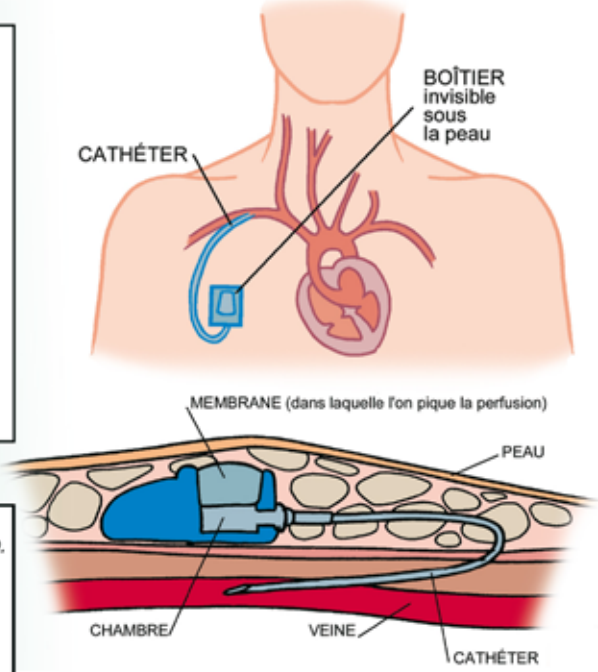
(⚡) ON L'APPELLE AUSSI CPV,
CIP OU PORTH-À-CATH (OU PAC).



LE CATHÉTER EST
INTRODUIT LE PLUS
SOUVENT PAR
LA VEINE
SOUS-CLAVIÈRE.

CATHÉTER

BOÎTIER
invisible
sous
la peau



IL EST TRÈS FACILE DE PIQUER CE SITE
(C'EST TRÈS PEU DOULOUREUX ⚡)
ET DE BRANCHER LES PERFUSIONS !

MAIS...

ÇA N'EST PAS
GÉNANT ?

...EST-CE QUE ÇA
FAIT MAL ?

MOI, ÇA
M'INQUIÈTE
BEAUCOUP !!

ON
NE VOIT
QU'UNE
TOUTE
PETITE
BOSSE !

(⚡) MAIS ON PEUT PROPOSER UNE POMMADE
D'ANESTHÉSIE LOCAL À APPLIQUER 1 HEURE
AVANT DE BRANCHER LA PERFUSION

D'UNE PART ON S'Y HABITUE TRÈS VITE,
C'EST BEAUCOUP PLUS CONFORTABLE
QUE D'AVOIR LES BRAS PLEINS
DE BLEUS !

ON PEUT SE DOUCHER
ET MÊME NAGER DÈS QUE
L'INCISION EST CICATRISÉE
ET CELA NE DOIT PAS
FAIRE MAL :

SI C'ÉTAIT LE CAS,
IL FAUDRAIT EN PARLER
À L'ÉQUIPE MÉDICALE QUI
VÉRIFIERA QU'IL N'Y A
PAS DE PROBLÈME !





À LA FIN DE LA CHIMIO CE PETIT BOÎTIER SERA ENLEVÉ !

MADAME MARIANNE B., C'EST À VOUS !

AH... ! C'EST À MOI, À PLUS TARD !



NICOLE ET MARIANNE SE RETROUVENT BIENTÔT DANS LA MÊME CHAMBRE...

BONJOUR, JE SUIS LE DOCTEUR MARCO ET VOICI ZALHIA, VOTRE INFIRMIÈRE.

AVANT DE COMMENCER VOTRE TRAITEMENT, JE VAIS VOUS DONNER QUELQUES EXPLICATIONS...

N'HÉSITEZ PAS NON PLUS À ME POSER TOUTES VOS QUESTIONS !



TOUT D'ABORD, LE BUT DU TRAITEMENT EST DE DÉTRUIRE LES CELLULES CANCÉREUSES MAIS IL DÉTRUIT EN MÊME TEMPS CERTAINES CELLULES SAINES COMME CELLES DU SANG (GLOBULES ROUGES, GLOBULES BLANCS, PLAQUETTES) CELLES DES CHEVEUX ET POILS ET AUSSI DU TUBE DIGESTIF...



CECI EXPLIQUE CERTAINS EFFETS SECONDAIRES POSSIBLES COMME LA CHUTE DES CHEVEUX, L'ANÉMIE, LA FATIGUE, LES NAUSÉES...

POUR QU'UN TRAITEMENT
SOIT EFFICACE, FAUT-IL
SUBIR TOUS
CES EFFETS SECONDAIRES
?

NON !
PAS
DU TOUT !!



EN RÉALITÉ,
ILS DÉPENDENT
DES PRODUITS EMPLOYÉS,
DES DOSES ET
DES SENSIBILITÉS DE
CHAQUE PERSONNE.

CES EFFETS
SECONDAIRES
SONT PLUS OU
MOINS IMPORTANTS
ET PEUVENT AUSSI
VARIER
D'UNE SÉANCE
À L'AUTRE.



JE VOUS EN PARLE
CAR LORSQUE C'EST LE CAS,
IL EXISTE DES MOYENS POUR LES LIMITER
ET POUR VOUS AIDER À MIEUX
SUPPORTER VOTRE
TRAITEMENT.



ZALHIA VA POUVOIR
VOUS DONNER
BEAUCOUP DE CONSEILS
PRATIQUES



PERDRE SES CHEVEUX,
C'EST TERRIBLE !
JE NE SAIS PAS
COMMENT
JE VAIS L'ACCEPTER !...

ET NICOLE
QUI A DE SI
BEAUX ET LONGS
CHEVEUX
!



JUSTEMENT !

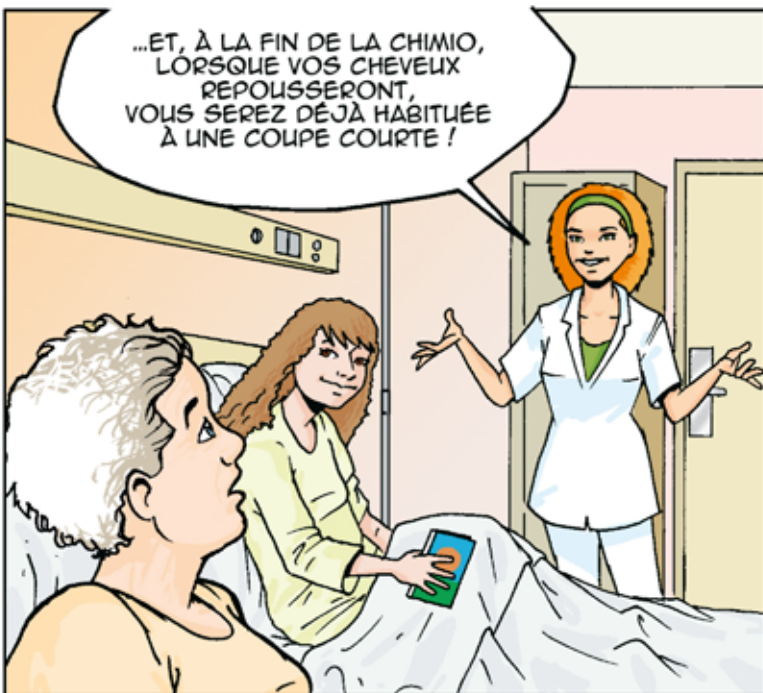
EN PRINCIPLE
LA CHUTE DES CHEVEUX
COMMENCE 2 À 4 SEMAINES
APRÈS LA PREMIÈRE SÉANCE
DE CHIMIO. ALORS ON
CONSEILLE SOUVENT
AUX PATIENTES...



...DE SE COUPER
LES CHEVEUX AVANT :
CELA PERMET DE
S'HABITUER À
UNE AUTRE IMAGE
DE SOI...



...ET, À LA FIN DE LA CHIMIO,
LORSQUE VOS CHEVEUX
REPOUSSERONT,
VOUS SEREZ DÉJÀ HABITUÉE
À UNE COUPE COURTE !



C'EST VRAI QUE CA
ME TRAUMATISERAIT
ENCORE PLUS DE VOIR
TOMBER MES
LONGS CHEVEUX...

MAIS
COMMENT
GÉRER CETTE PÉRIODE
SANS ME SENTIR...
MOCHE ET MALADE
?



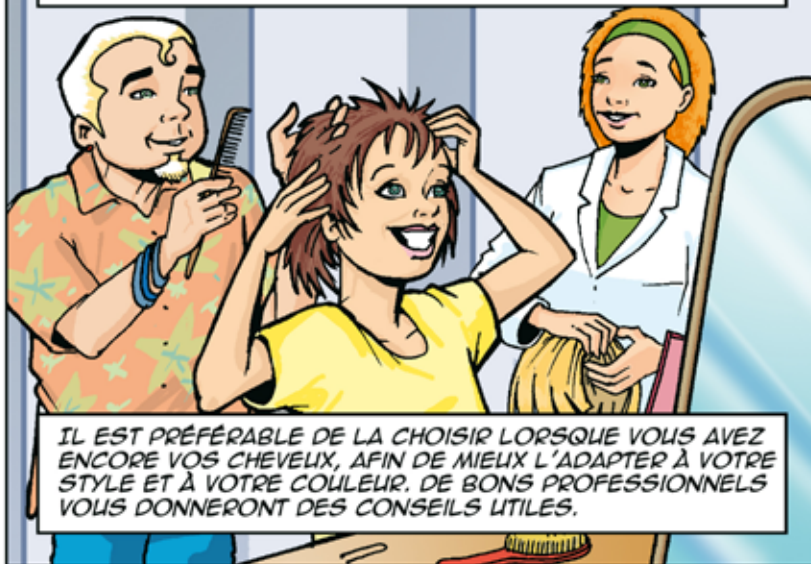
POUR DIMINUER OU RALENTIR LA CHUTE DES CHEVEUX ON PEUT AUSSI PROPOSER LE PORT D'UN CASQUE RÉFRIGÉRE (OU BONNET DE GLACE) PENDANT LES SÉANCES DE CHIMIO (✳).



(✳) MAIS SON EFFICACITÉ N'EST PAS TOUJOURS GARANTIE, ET BEAUCOUP DE PATIENTES NE LE SUPPORTENT PAS.

POUR GÉRER LA CHUTE DES CHEVEUX (OU ALOPÉCIE), IL EXISTE PLUSIEURS SOLUTIONS :

1- LE PORT D'UNE PERRUQUE.



IL EST PRÉFÉRABLE DE LA CHOISIR LORSQUE VOUS AVEZ ENCORE VOS CHEVEUX, AFIN DE MIEUX L'ADAPTER À VOTRE STYLE ET À VOTRE COULEUR. DE BONS PROFESSIONNELS VOUS DONNERONT DES CONSEILS UTILES.

2- VOUS POUVEZ AUSSI PORTER UN FOULARD EN CHOISSANT DE LE NOUER VOUS-MÊME DE FAÇON ESTHÉTIQUE :



EN TURBAN

EN CATOGAN

À LA PAYSANNE

3- IL EXISTE AUSSI DES MODÈLES DÉJÀ NOUÉS OU DES CHAPEAUX LÉGERS ET COUVRANTS.

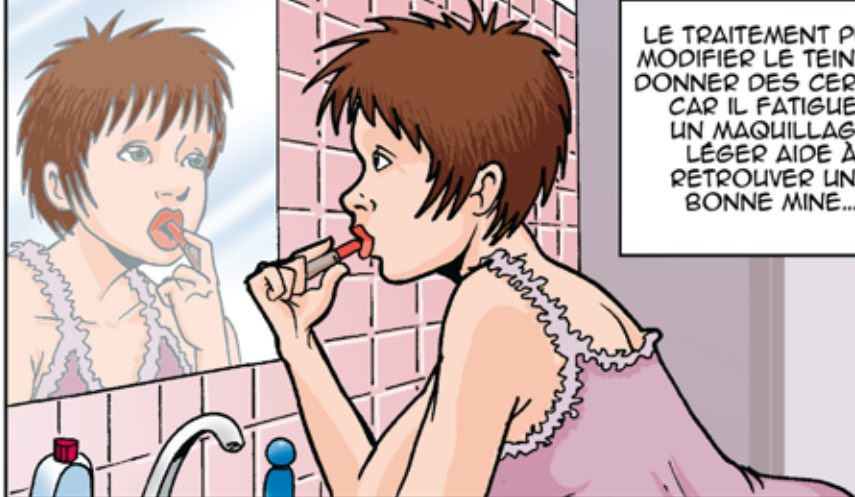


LA NUIT, VOUS POUVEZ, SI VOUS LE DÉSIREZ, PORTER UN PETIT BONNET TOUT SIMPLE OU UN TURBAN.

CETTE CHUTE INTERVIENT SUR TOUS LES POILS, CILS ET SOURCILS INCLUS. SI VOUS LE SOUHAITEZ, L'ESTHÉTIENNE DE NOTRE ÉQUIPE VOUS DONNERA QUELQUES CONSEILS DE MAQUILLAGE.



IL EST IMPORTANT POUR LE MORAL ET POUR L'IMAGE QUE L'ON VEUT DONNER, DE SE SENTIR BELLE ET BIEN DANS SA PEAU !



LE TRAITEMENT PEUT MODIFIER LE TEINT ET DONNER DES CERNES CAR IL FATIGUE ; UN MAQUILLAGE LÉGER AIDE À RETROUVER UNE BONNE MINE...

...POUR MAQUILLER CORRECTEMENT LES SOURCILS, IL EST NÉCESSAIRE DE PRENDRE DES POINTS DE REPÈRE :

1. POINT DE DÉPART DU MAQUILLAGE : LIGNE VERTICALE PASSANT PAR L'AILE DU NEZ ET LE COIN DE L'OEIL (À 2 DOIGTS DU BAS DE L'OEIL).



2. POINT D'ARRIVÉE : OBLIQUE ENTRE L'AILE DU NEZ ET LE BORD EXTERNE DE L'OEIL.



3. POINT CULMINANT DU SOURCIL AU MILIEU DE L'OEIL.



UN LÉGER TRAIT DE CRAYON SUR LA PAUPIÈRE SUPÉRIEURE PEUT SIMULER LES CILS...

LES ONGLES SONT AUSSI FRAGILISÉS PAR LE TRAITEMENT ET LE FAIT DE LES VERNIR PEUT LES PROTÉGER EFFICACEMENT.



MOI, JE NE ME
MAQUILLE JAMAIS,
CE N'EST PAS
MAINTENANT QUE
JE VAIS COMMENCER

BIEN-ENTENDU, VOUS FEREZ
CE QUE VOUS PRÉFÉREZ !
L'ESSENTIEL EST DE
SE SENTIR BIEN

ET QUE FAIRE
SI LE TRAITEMENT
NOUS DONNE
DES NAUSÉES
?

TOUT D'ABORD, IL N'EST PAS
DU TOUT SÛR QUE VOUS EN
AYEZ ET NOUS VOUS
DONNERONS UN TRAITEMENT
PRÉVENTIF.

...PAR AILLEURS, IL EST
PRÉFÉRABLE D'ÉVITER LES
PLATS LOURDS ET GRAS, PEU
DIGESTES ! FAITES DE
PRÉFÉRENCE PLUSIEURS
PETITES COLLATIONS PLUTÔT
QUE DEUX GROS REPAS.



LE FAIT D'ÊTRE
DÉTENDU
FAVORISE LE
BON DÉROULEMENT
DES CURES...

ALORS, FAITES DE
LA RELAXATION,
REGARDEZ LA TÉLÉ,
LISEZ, JOUEZ
...

BONNE IDÉE !
J'ADORE JOUER
AU SCRABBLE !

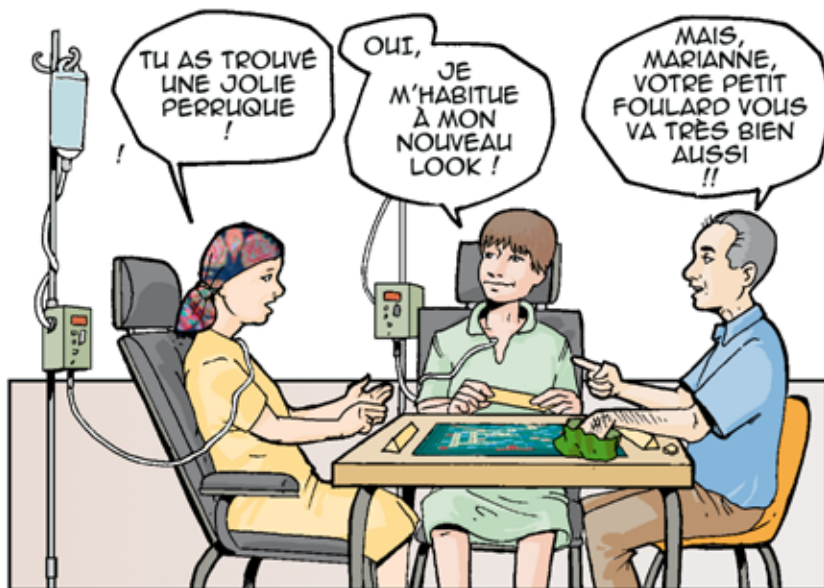
JE VAIS
DEMANDER
À RÉMI DE NOUS
APPORTER
UN JEU !



IL POURRAIT VOUS ARRIVER
DE RESSENTIR UN MAUVAIS
GOÛT DANS LA BOUCHE :
DANS CE CAS, IL PEUT ÊTRE
EFFICACE DE SUCER DES
BONBONS À LA MENTHE
(OU AU CITRON), DE FAIRE
DES BAINS DE BOUCHE.

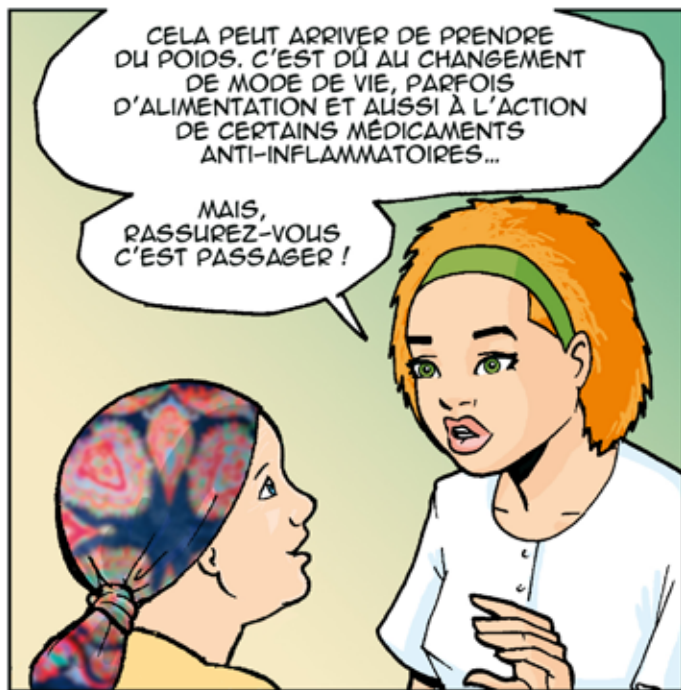


BIENTÔT NICOLE ET MARIANNE SE RETROUVENT POUR LA DEUXIÈME CURE...



CELA PEUT ARRIVER DE PRENDRE DU POIDS. C'EST DÙ AU CHANGEMENT DE MODE DE VIE, PARFOIS D'ALIMENTATION ET AUSSI À L'ACTION DE CERTAINS MÉDICAMENTS ANTI-INFLAMMATOIRES...

MAIS, RASSUREZ-VOUS C'EST PASSAGER !



PEUT-ÊTRE QU'IL VOUS FAUDRA RÉDUIRE LE SALAGE DES ALIMENTS ET BOIRE PLUS D'EAU...

JE VAIS DEMANDER À CORINNE, LA DIÉTÉTICIENNE DE PASSER VOUS VOIR !

TU AURAS AINSI DES CONSEILS ADAPTÉS À TON CAS !



QUANT À VOUS,
NICOLE,
LE DR. MARCO
VOUDRAIT VOUS VOIR POUR
LE PETIT PROBLÈME
DONT VOUS M'AVEZ PARLÉ.



AH...
MERCİ !

ET UN PEU PLUS TARD...

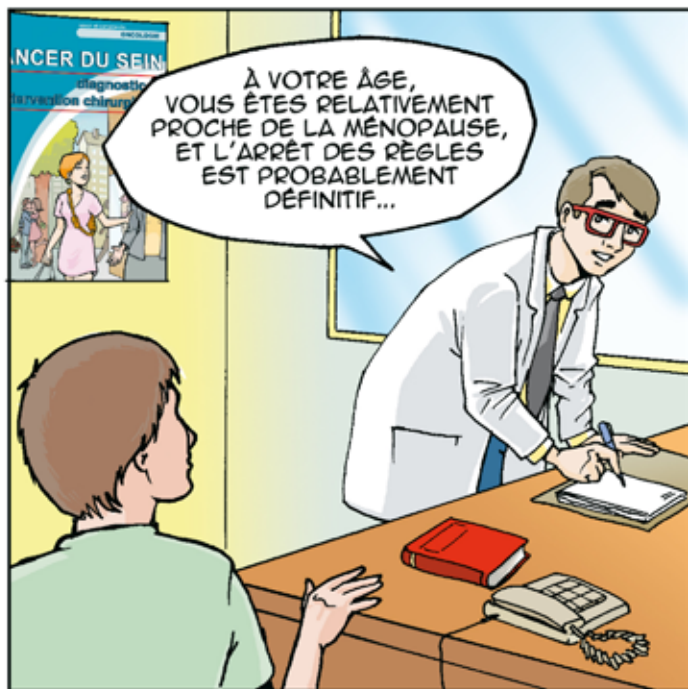


DOCTEUR, JE N'AI
PLUS MES RÈGLES
DEPUIS LE MOIS
DERNIER...

JE ME SENS
NERVEUSE ET
UN PEU
DÉPRIMÉE...

OUI, EN
EFFET,
CELA PEUT
ARRIVER !

LA CHIMIO PEUT
PROVOQUER UN
ARRÊT PASSAGER OU
DÉFINITIF DES RÈGLES
PROVOQUANT
ALORS UNE
MÉNOPAUSE PRÉCOCE
...



À VOTRE ÂGE,
VOUS ÊTES RELATIVEMENT
PROCHE DE LA MÉNOPAUSE,
ET L'ARRÊT DES RÈGLES
EST PROBABLEMENT
DÉFINITIF...

...ET PUIS,
SI VOUS LE SOUHAITEZ,
JE PEUX VOUS FAIRE RENCONTRER
LA PSYCHOLOGUE POUR
VOUS AIDER À RÉSOUDRE
CERTAINS PROBLÈMES.



OUI...

TOUT CELA
FAIT PAS MAL
DE CHANGEMENTS
POUR MOI ET
J'AI BESOIN D'UN PEU
DE TEMPS !

LES CYCLES DE CHIMIOTHÉRAPIE SE POURSUIVENT ET NICOLE ET MARIANNE SE RETROUVENT AINSI RÉGULIÈREMENT. LE DR. MARCO SE REND AUPRÈS DE NICOLE POUR LUI ANNONCER UNE BONNE NOUVELLE.

VOUS ALLEZ POUVOIR BÉNÉFICIER D'UN TRAITEMENT SPÉCIFIQUE !

AH BON ? COMMENT CA SE FAIT ?

VOUS AVEZ UNE PETITE ANOMALIE AU NIVEAU DE VOS CELLULES CANCÉREUSES :

CELLE-CI PERMET À UN TYPE DE MÉDICAMENT SPÉCIFIQUE ET CIBLÉ D'AGIR SUR CES CELLULES EN BLOQUANT LEUR MULTIPLICATION...

CES TRAITEMENTS VISENT À RÉDUIRE VOTRE RISQUE DE RÉCIDIVE !

CES MÉDICAMENTS COMPLÈTENT L'ACTION DE LA CHIMIO ☞!

ET...MARIANNE POURRA-T-ELLE AUSSI EN BÉNÉFICIER ?

NON, CAR POUR QUE CE TYPE DE MÉDICAMENT AGISSE, IL FAUT QUE LES CELLULES CANCÉREUSES SOIENT PORTEUSES DE CETTE ANOMALIE, ET TOUTES LES FEMMES NE LA POSSÈDENT PAS...

ET MALHEUREUSEMENT CE N'EST PAS LE CAS DE MARIANNE...

VOTRE MÉDICAMENT VOUS SERA ADMINISTRÉ PENDANT ENCORE PLUSIEURS MOIS MAIS IL EST IMPORTANT QUE VOUS GARDIEZ COURAGE POUR ALLER JUSQU'AU BOUT !

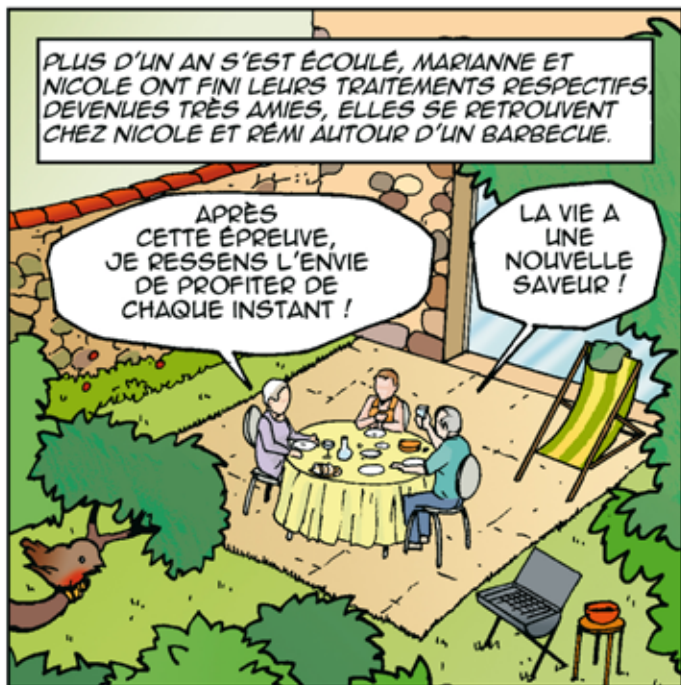
☞ ILS NE REMPLACENT NI L'OPÉRATION NI LES AUTRES TRAITEMENTS, MAIS ILS AGISSENT TOUT AUSSI BIEN LORSQU'IL EXISTE DÉJÀ DES MÉTASTASES.

PLUS D'UN AN S'EST ÉCOULÉ, MARIANNE ET NICOLE ONT FINI LEURS TRAITEMENTS RESPECTIFS. DEVENUES TRÈS AMIES, ELLES SE RETROUVENT CHEZ NICOLE ET RÉMI AUTOUR D'UN BARBECUE.

APRÈS CETTE ÉPREUVE, JE RESSENS L'ENVIE DE PROFITER DE CHAQUE INSTANT !

LA VIE A UNE NOUVELLE SAVEUR !

JE VAIS PARTIR AUX USA RENDRE VISITE À MA FILLE : MOI QUI AVAIS SI PEUR DE L'AVION !!!... ELLE VA ÊTRE BIEN SURPRISE !! ET TOI, QUE RESSENS-TU ?



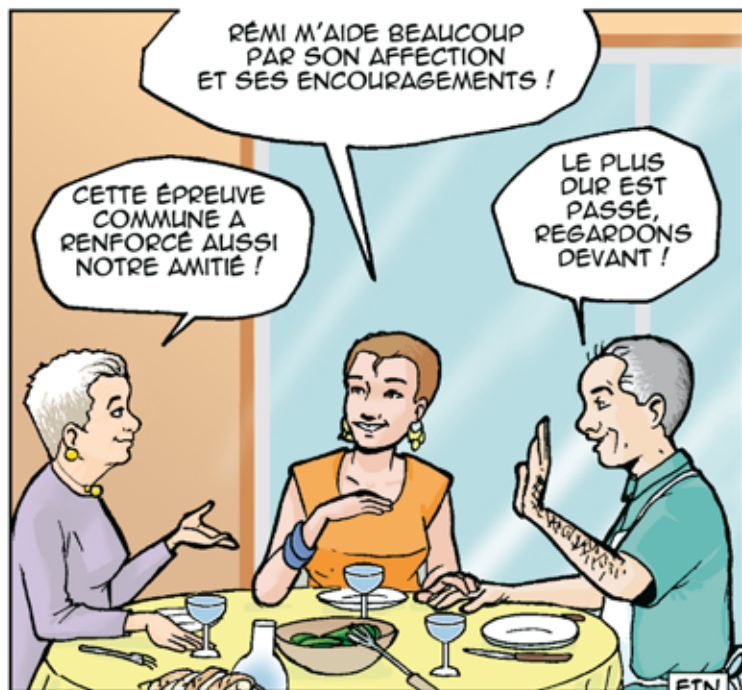
POUR MA PART, JE RESTE ENCORE FATIGUÉE, MAIS JE REPRENDS PEU À PEU UNE ACTIVITÉ PHYSIQUE.

ET JE TE VOIS PROGRESSER TOUS LES JOURS !

RÉMI M'AIDE BEAUCOUP PAR SON AFFECTION ET SES ENCOURAGEMENTS !

CETTE ÉPREUVE COMMUNE A RENFORCÉ AÜSSI NOTRE AMITIÉ !

LE PLUS DUR EST PASSÉ, REGARDONS DEVANT !



FIN

Site à voir : la Ligue Nationale Contre le Cancer : www.ligue-cancer.asso.fr



Service édition

148, bld Yves Farges - 69190 Saint-Fons
Tél.: (33) 4 78 70 92 86 - Fax: (33) 4 78 70 92 35
E-mail : chep@libertysurf.fr



© 2009 - CHEPE
Carole production
102, avenue des Champs-Élysées - 75008 Paris - France

ISBN : 2-915093-70-9
Dépôt légal : Janvier 2009

Tous droits de reproduction, de traduction et d'adaptation strictement réservés pour tous pays

innover et agir



Agir avant :

favoriser le **diagnostic précoce**, un élément essentiel du pronostic associé aux **thérapies innovantes**.



Agir pendant :

développer des traitements innovants, proposer des programmes de **formations** et d'aide à l'**organisation des soins**.



Agir après :

s'engager à soutenir les projets concrets d'associations de patients pour améliorer la **qualité de vie** des personnes touchées par un cancer.

